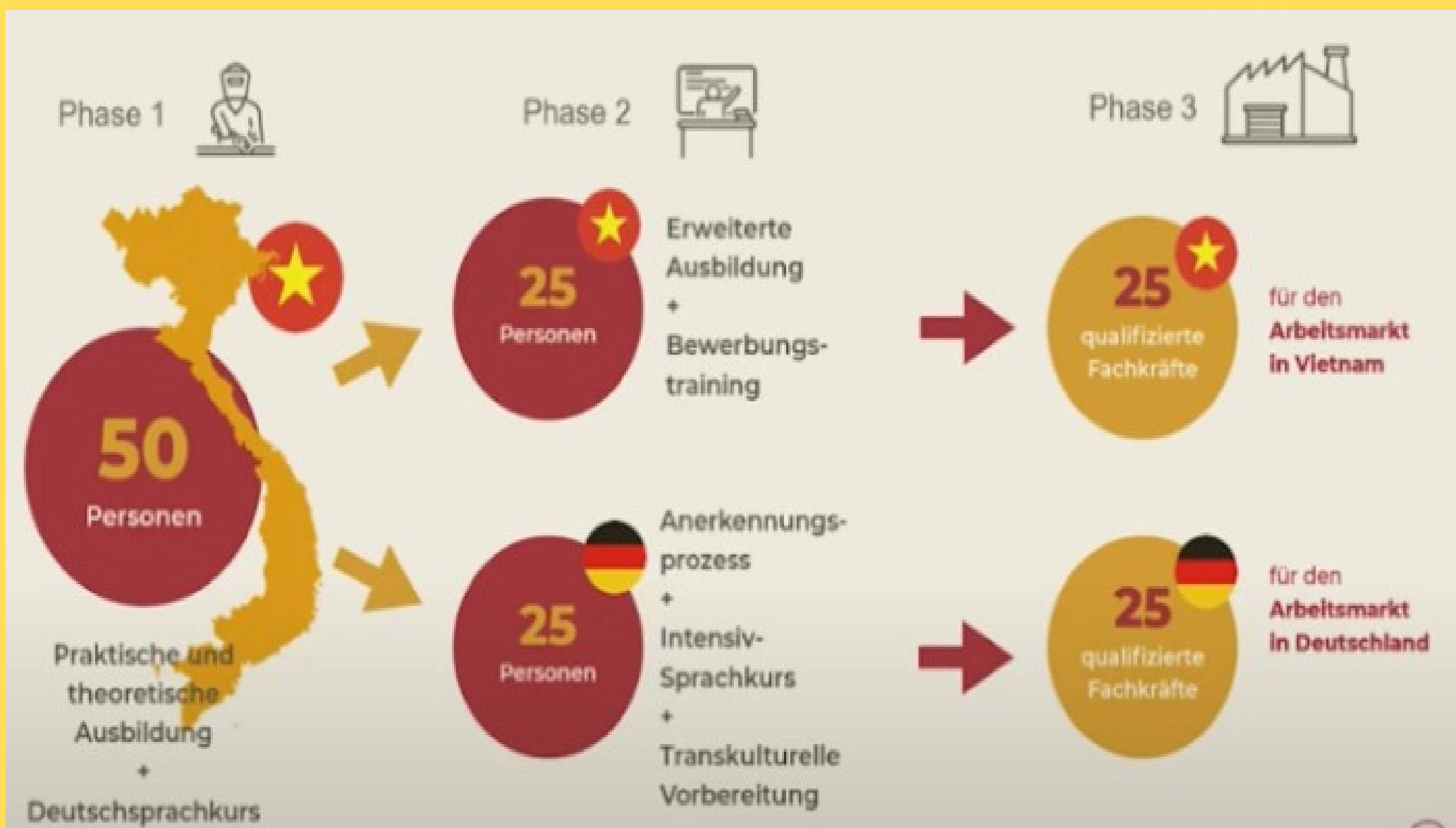


ĐẠO LUẬT NHẬP CƯ LAO ĐỘNG CHUYÊN NGÀNH MỚI

HIỆU LỰC TỪ 01.11.2023



PHẦN I

Đạo luật nhập cư có tay nghề mới (das neue Gesetz zur Fachkräfteeinwanderung) tạo điều kiện dễ dàng hơn cho những người lao động chuyên ngành (còn gọi là có tay nghề cao) và những người có kiến thức thực tế nhập cư vào Đức.

Thẻ xanh EU mới từ tháng 11.2023

Để thực hiện các yêu cầu của Nghị định (EU) 2021/1883, các nhà lập pháp Đức đã sửa đổi và mở rộng các khả năng nhập cư vào Đức bằng Thẻ xanh EU:

Hạ giới hạn tiền lương

Ngưỡng lương cho Thẻ xanh EU trong các chuyên ngành hoặc những ngành thiếu nhân lực được hạ thấp đáng kể. Theo đó, mức lương tối thiểu quy định bằng 45,3% ngưỡng thu nhập phải đóng phí hưu trí hàng năm. Ngưỡng này, năm 2023 là 39.682,80 euro/năm, áp dụng cho các ngành nghề ở Đức thiếu lao động và những người mới vào nghề và 50% đối với tất cả các ngành nghề khác, năm 2023: Khoảng 43.800 euro.

Mở rộng diện nhập cư

- **Lao động chuyên ngành mới vào nghề:** Khả năng cấp Thẻ xanh EU được mở rộng cho lớp người này. Ví dụ: các kỹ sư cử nhân nước ngoài đã có bằng đại học trong vòng ba năm qua có thể nhận được Thẻ xanh EU, nếu họ kiếm được mức lương tối thiểu là 45,3% ngưỡng thu nhập phải đóng phí hưu trí hàng năm (năm 2023: 39.682,80 euro). Điều này áp dụng cho cả những ngành nghề thiếu lao động cũng như lao động chuyên ngành.

- **Chuyên gia công nghệ thông tin CNTT:** Một điểm mới nữa là các chuyên gia CNTT trong tương lai có thể nhận được Thẻ xanh EU nếu họ không có bằng đại học nhưng có thể chứng minh ít nhất ba năm kinh nghiệm chuyên môn tương đương. Trong trường hợp này, áp dụng ngưỡng lương thấp hơn như cho các ngành nghề thiếu lao động (bằng 45,3% ngưỡng thu nhập phải đóng phí hưu trí hàng năm).

- **Mở rộng danh sách các ngành nghề thiếu lao động:** Danh sách các ngành nghề thiếu lao động được cấp Thẻ xanh EU được mở rộng đáng kể. Ngoài các ngành nghề thiếu lao động trước đây (toán học, CNTT, khoa học tự nhiên, kỹ thuật và y học), những người lao động có tay nghề cao trong các nhóm nghề nghiệp sau cũng có thể nhận được Thẻ xanh EU nếu đồng thời đáp ứng các yêu cầu khác:

a-Nhà điều hành sản xuất hàng hóa trong khai thác mỏ và xây dựng cũng như cung ứng.

b-Nhà điều hành hoạt động cung cấp dịch vụ trong lĩnh vực công nghệ thông tin và truyền thông

c-Các nhà quản lý trong việc cung cấp các dịch vụ đặc biệt, chẳng hạn như chăm sóc trẻ em hoặc điều dưỡng.

d-Bác sĩ thú y.

e-Nha sĩ.

g-Dược sĩ.

h-Lao động có tay nghề về điều dưỡng và hộ sinh.

l-Giáo viên chính thức trong trường học và cả ngoại khóa. Ngưỡng lương thấp hơn cho các ngành nghề thiếu lao động cũng được áp dụng (bằng 45,3% ngưỡng thu nhập phải đóng phí hưu trí hàng năm, năm 2023 là 39.682,80 euro).

-Di chuyển làm việc giữa các quốc gia: Thời gian cư trú ngắn hạn và dài hạn tại Đức được áp dụng đối với những người có Thẻ xanh EU do một quốc gia thành viên EU khác cấp. Trong thời gian lưu trú tối đa 90 ngày, những người có Thẻ xanh từ các quốc gia EU khác có thể đến Đức và ở lại đây với mục đích làm việc liên quan trực tiếp đến việc làm của họ. Không cần thị thực cũng như giấy phép lao động từ Cơ quan Việc làm Liên bang Bundesagentur für Arbeit cho thời gian lưu trú ngắn hạn này.

Sau thời gian lưu trú tối thiểu 12 tháng với Thẻ xanh EU ở một quốc gia EU khác, có thể chuyển đến Đức dài hạn mà không cần thị thực. Muốn có thẻ xanh EU của Đức phải nộp đơn xin tại Sở Ngoại kiều sau khi nhập cảnh.

-Đoàn tụ gia đình dễ dàng hơn đối với những người có Thẻ xanh EU: Trong trường hợp những người có Thẻ xanh EU đã sống cùng gia đình ở một quốc gia thành viên EU khác, việc đoàn tụ gia đình được coi là đặc quyền. Nếu thành viên gia đình họ cần thị thực do quốc tịch của họ ngoài EU, họ có quyền vào Đức với tư cách là thành viên gia đình của người có Thẻ xanh EU với giấy phép cư trú được cấp ở quốc gia thành viên trước đó và ở lại Đức mà không cần làm thủ tục xin thị thực vào Đức.

Khi xin cấp giấy phép cư trú ở Đức, được miễn các điều kiện như trình hợp đồng thuê nhà diện tích đủ sinh hoạt (theo Điều §29. Abs. 1 Nr. 2 AufenthG) cũng như chứng nhận thu nhập đảm bảo sinh kế (theo Điều §5 Abs.1 Nr. 1 AufenthG).

PHẦN II

Những thay đổi khác từ tháng 11.2023

Điều kiện để được cấp giấy phép cư trú cho lao động lành nghề mà không bắt buộc có bằng cấp

Hai cơ sở pháp lý cơ bản để cấp giấy phép cư trú cho lao động lành nghề với bằng đào tạo nghề (§ 18a AufenthG) và lao động lành nghề với văn bằng đại học (§ 18b AufenthG) được thay đổi áp dụng ở hai khía cạnh:

-Đầu tiên, được quyền cấp giấy phép cư trú, nếu tất cả các điều kiện quy định trong luật đều thỏa mãn.

-Thứ hai, quy định làm việc phải đúng với nghề nghiệp đào tạo được bãi bỏ. Vì vậy, nếu có bằng cấp đào tạo nghề hoặc bằng đại học, dù ngành nghề gì cũng không bị giới hạn khi tìm việc làm mới dù việc làm mới này thuộc ngành nghề gì.

Lao động đối với lái xe chuyên nghiệp

Việc cấp phép của Cơ quan Việc làm Liên bang Bundesagentur für Arbeit đối với tuyển dụng các tài xế chuyên nghiệp từ các nước thứ ba sẽ được đơn giản hóa. Về nguyên tắc, không còn phải kiểm tra xem họ có giấy phép lái xe EU hoặc EEA không, cũng như không kiểm tra trình độ đào tạo cơ bản hoặc bổ sung hay không. Ngoài ra, không cần thiết phải kiểm tra sát hạch kiến thức tiếng Đức.

Quy định về làm việc và công nhận bằng cấp từ mùa xuân năm 2024

Lưu trú để tìm việc và công nhận trình độ đào tạo ở nước ngoài

Cơ hội lưu trú tại Đức để tham gia các biện pháp đánh giá trình độ đào tạo được mở rộng. Giấy phép cư trú 18 tháng trước đây để thực hiện các biện pháp thích ứng (Điều §16 d Abs. 1 AufenthG) được tăng lên 24 tháng khi xét cấp lần đầu. Có thể gia hạn thêm 12 tháng trong thời hạn tối đa là ba năm. Điều này mang lại cho nhà tuyển dụng lao động nước ngoài linh hoạt hơn.

Làm thêm trong quá trình bồi dưỡng kiến thức chuyên môn sẽ được tăng từ 10 lên 20 giờ một tuần. Điều này cho phép những người lao động có kỹ năng thâm nhập vào thị trường lao động dễ dàng hơn.

Việc thực hiện các biện pháp bồi dưỡng chuyên môn ở Đức nhằm đạt được sự tương đương hoàn toàn của người nhập cư với trình độ chuyên môn Đức. Đạo luật nhập cư có tay nghề cao mới ban hành đưa ra hai lộ trình nhập cư:

-Nhập cảnh và làm việc nằm trong khuôn khổ quan hệ đối tác đã kí kết. Trong khuôn khổ quan hệ đối tác, người nước ngoài có thể xin được giấy phép cư trú để được quyền làm công việc chuyên môn và thực hiện thủ tục công nhận trình độ chuyên môn cần thiết sau khi nhập cảnh.

Trái ngược với các khả năng trước đây để thực hiện các biện pháp bồi dưỡng và kiểm tra nghiệp vụ, trong trường hợp này, không cần thiết phải bắt đầu thủ tục công nhận hoặc phải trình giấy chứng nhận về tương đương bằng cấp với Đức trước khi nhập cảnh vào Đức. Việc cấp thị thực có liên quan đến trách nhiệm của người lao động nhập cư và người sử dụng lao động phải nộp đơn xin công nhận bằng cấp sau khi nhập cảnh và hoàn tất các thủ tục. Các điều kiện cơ bản đối với quan hệ đối tác được công nhận là ngoài hợp đồng lao động, phải có bằng cấp chuyên môn với ít nhất hai năm học nghề hoặc có bằng đại học. Cả hai đều phải được quốc gia đào tạo tương ứng công nhận, cũng như kỹ năng tiếng Đức bằng A2 (GER). Giấy phép cư trú thường được cấp trong một năm và có thể được gia hạn đến ba năm.

-Quyền cư trú theo quy định trước đây để thực hiện các biện pháp công nhận bằng cấp theo Điều § 16 d khoản 3 (cũ), nếu thiếu các kỹ năng cơ bản trong thực hành, sẽ không còn được áp dụng. Những người có chứng chỉ bằng cấp tương đương một phần với bằng cấp ở Đức, nhưng còn thiếu chứng chỉ về kỹ năng trong thực hành, có hai lựa chọn để được công nhận nghề nghiệp ở Đức:

Một là: Như trước đây họ nhập cảnh vào Đức để thực hiện biện pháp bồi dưỡng kiến thức (theo Điều § 16 d Đoạn 1 AufenthG)

Hai là hoặc nhập cảnh vào Đức trong khuôn khổ quan hệ đối tác giữa 2 bên Đức và nước nguồn gốc (Điều §16 d Đoạn 3 Đạo luật cư trú mới).

-Nhập cảnh để tiến hành đánh giá trình độ: Những người muốn được công nhận bằng cấp, theo thẩm định của cơ quan có thẩm quyền ở Đức, nên tiến hành kiểm tra trình độ ở Đức để xác định sự tương đương với trình độ ở Đức có thể được cấp giấy phép cư trú trong tối đa sáu tháng cho mục đích này. Một trong những yêu cầu là họ có thể chứng minh các kỹ năng tiếng Đức. Theo quy định, yêu cầu phải có trình độ tiếng Đức ít nhất là A2 (GER).

PHẦN III

Việc làm đối với lao động phổ thông và lao động chuyên ngành

Quy định đặc biệt về việc làm đối với lao động có kinh nghiệm nghề nghiệp

Việc làm đối với lao động chuyên ngành được mở rộng. Được coi là người có kinh nghiệm nghề nghiệp là họ phải có bằng cấp học nghề hoặc bằng đại học được quốc gia đào tạo tương ứng công nhận. Trong trường hợp có chứng chỉ học nghề, thì thời gian đào tạo nghề đó ít nhất là hai năm. Để thay thế cho bằng cấp được nhà nước công nhận, bằng cấp của Phòng Thương mại nước ngoài ở Đức deutsche Auslandshandelskammer là đủ trong một số điều kiện nhất định. Ngoài ra, cần có ít nhất hai năm kinh nghiệm làm việc trong nghề. Việc công nhận chính thức bằng cấp ở Đức là không cần thiết.

Đối với chuyên gia CNTT quyền được nhập cư lao động thậm chí còn dễ dàng hơn

Theo đó, thời gian chứng minh có kinh nghiệm làm việc được giảm xuống còn hai năm (trước đây là ba năm). Bằng cấp học nghề hoặc đại học không bắt buộc. Kỹ năng ngôn ngữ không còn phải chứng minh khi xin thị thực.

Nhập cư lao động điều dưỡng từ các nước thứ ba

Việc tiếp cận thị trường lao động dành cho nhân viên ngành điều dưỡng sẽ được bổ sung bằng quy định dành riêng cho điều dưỡng từ các nước thứ ba. Tất cả những người từ các nước thứ ba được đào tạo điều dưỡng ba năm theo quy định đều có thể được tuyển dụng trong lĩnh vực chăm sóc sức khỏe và điều dưỡng. Điều kiện tiên quyết là những người này có thể trình bằng chứng có kiến thức đào tạo nghề phù hợp với Đức trong lĩnh vực điều dưỡng hoặc bằng cấp điều dưỡng nước ngoài đã được công nhận ở Đức.

Tìm kiếm việc làm sau khi được đào tạo nghề chăm sóc sức khỏe và điều dưỡng

Các điều dưỡng và trợ lý điều dưỡng từ các nước thứ ba đã hoàn thành khóa đào tạo tại Đức có thể xin cấp giấy phép cư trú để tìm việc. Giấy phép cư trú được cấp trong tối đa mười hai tháng và có thể được gia hạn thêm tối đa sáu tháng nếu có thể tiếp tục đảm bảo sinh kế của mình (tức có đủ thu nhập không xin trợ cấp xã hội).

Giấy phép định cư cho người lao động chuyên ngành từ nước ngoài

Người lao động chuyên ngành nước ngoài đã được cấp giấy phép cư trú theo Điều §18a, §18b, §18d hoặc § 18g Luật Cư trú AufenthG và chưa hoàn thành khóa đào tạo nghề trong nước cũng như không có bằng cấp ở Đức sẽ được cấp giấy phép định cư Niederlassungserlaubnis tại Đức chỉ sau ba năm (trước đây là bốn năm). Ngoài ra, những người có Thẻ xanh EU nhận được giấy phép định cư thậm chí còn nhanh hơn: Sau 27 tháng làm việc với Thẻ xanh EU đã có thể được cấp, thậm chí nếu đủ kiến thức về tiếng Đức chứng chỉ B1 thì chỉ cần sau 21 tháng.

Đối với sinh viên tốt nghiệp một khóa đào tạo nghề ở Đức

Áp dụng quy định đặc biệt hiện tại về giấy phép định cư. Chỉ sau hai năm sở hữu giấy phép cư trú Aufenthaltserlaubnis để làm việc với tư cách là "lao động chuyên ngành" (theo §§ 18a, 18b hoặc 18d Luật Cư trú AufenthG), có thể được cấp giấy phép định cư Niederlassungserlaubnis.

Đoàn tụ gia đình dễ dàng hơn đối với lao động chuyên ngành

Nếu vợ hoặc chồng hoặc con nhỏ chuyển đến Đức đoàn tụ gia đình với chồng vợ cha mẹ là lao động chuyên ngành ở Đức, thì không cần phải chứng minh có nhà ở đủ diện tích sinh sống. Ngoài ra, những lao động chuyên ngành như vậy cũng có thể mang theo cha mẹ của họ. Nếu vợ và chồng cũng định cư tại Đức, thì cả cha mẹ chồng và vợ đều được cấp giấy phép cư trú. Áp dụng từ ngày 01.03.2024.

Giấy phép cư trú cho những người được trợ cấp khởi nghiệp

Những người lao động có tay nghề cao chiếu theo Điều §18 Luật Cư trú có thể nhận được giấy phép cư trú trong tối đa 18 tháng để thành lập công ty nếu họ được cấp một khoản trợ cấp khởi nghiệp từ một tổ chức khoa học hoặc cơ quan công quyền Đức.

PHẦN IV

Việc làm của sinh viên và du học sinh nhập cư

Mở rộng cơ hội làm việc cho sinh viên nước ngoài

Cơ hội làm thêm được tạo điều kiện cho công dân nước thứ ba đang học tập tại Đức bằng thị thực sinh viên. Ngưỡng thời gian tối đa được làm việc hàng năm trước đây quy định là 120 ngày làm việc cả ngày, hoặc 240 ngày làm việc nửa ngày, nay được tăng lên thành 140 ngày làm việc cả ngày hoặc 280 ngày làm việc nửa ngày. Ngoài ra, quy định mới cho phép sinh viên làm các công việc dành riêng cho sinh viên tới 20 giờ một tuần. Số tiền lương và loại công việc không quy định. Làm thêm cũng được phép ngay từ khi tham gia các khóa học dự bị chuẩn bị vào đại học.

Thời gian cư trú để tìm kiếm trường đại học có triển vọng làm thêm

Việc nhập cảnh và cư trú với mục đích nộp đơn vào các trường đại học Đức vẫn có thể tiếp tục áp dụng cho công dân các nước thứ ba. Theo luật mới, những sinh viên làm thủ tục nhập trường này có thể làm việc bán thời gian trong khi tìm kiếm đại học nào thích hợp cho mình. Giới hạn thời gian làm việc lên đến 20 giờ một tuần.

Mở rộng cơ hội cư trú để tìm kiếm nơi đào tạo

Công dân các nước thứ ba cũng được quyền nhập cảnh với mục đích tìm kiếm nơi đào tạo. Giới hạn độ tuổi tăng từ 25 lên 35 tuổi và các yêu cầu kỹ năng tiếng Đức được hạ xuống chứng chỉ B1(GER). Điều này mở ra cơ hội cho một nhóm lớn hơn các công dân nước thứ ba tìm kiếm nơi đào tạo ở Đức. Thời gian cư trú tối đa tìm trường học trước đây là 6 tháng, nay được tăng lên 9 tháng. Ngoài ra, những người có giấy phép cư trú này có thể làm việc bán thời gian 20 giờ một tuần và giai đoạn thử việc tối đa 2 tuần.

Mở rộng cơ hội làm việc bán thời gian cho sinh viên

Theo Luật mới, các công việc bán thời gian lên tới 20 giờ/tuần được áp dụng cho tất cả các ngành nghề, khóa đào tạo.

Việc làm ngắn hạn

Với Luật mới việc làm ngắn hạn được áp dụng cho người nhà diện đoàn tụ của công dân nước thứ ba đang cư trú ở Đức, bất kể trình độ của họ. Ngay sau khi Cơ quan Việc làm Liên bang (BA) đưa ra hạn ngạch dựa trên nhu cầu lao động, cũng có thể khác nhau đối với một số ngành hoặc nhóm nghề nghiệp, người sử dụng lao động có nhu cầu tuyển dụng có thể xin giấy phép lao động

hoặc phê duyệt giấy phép cư trú cho người lao động từ nước ngoài. Giấy phép này sẽ được cấp nếu:

- Người sử dụng lao động bị ràng buộc bởi một thỏa thuận thương lượng tập thể và người lao động được tuyển dụng theo các điều kiện thương lượng tập thể hiện hành.

- Người sử dụng lao động cam kết trang trải đầy đủ các chi phí đi lại cần thiết.

- Việc làm phải lên kế hoạch không vượt quá 8 tháng trong vòng 12 tháng cư trú và

- Thời gian làm việc trong tuần ít nhất 30 giờ.

Những thay đổi tiếp theo từ đầu mùa hè năm 2024

Áp dụng thẻ cơ hội tìm việc

Một thẻ tính điểm về cơ hội tìm việc làm được áp dụng trong thời gian cư trú tìm việc làm. Điều này có thể thực hiện theo hai cách: Công dân nước thứ ba có thể chứng minh sự tương đương hoàn toàn bằng cấp trong nước của mình so với bằng cấp Đức và do đó được xếp diện "lao động lành nghề theo Điều §18 (3) Luật cư trú. Nhờ đó, họ có thể nhận được thẻ cơ hội mà không cần thêm bất kỳ yêu cầu đặc biệt nào.

Tất cả những người khác phải cung cấp bằng chứng về bằng đại học trong nước của mình, hoặc bằng học nghề ít nhất hai năm hoặc bằng cấp chuyên môn do Phòng Thương mại Đức cấp. Ngoài ra, cần có kỹ năng tiếng Đức cơ bản (chứng chỉ A1 GER) hoặc tiếng Anh (chứng chỉ B2 GER).

Nếu những điều kiện trên được đáp ứng, có thể thu thập thêm các tiêu chí khác nhau mỗi tiêu chí đều được ấn định điểm sẵn, để tập hợp thành điểm tổng cộng, được gọi là điểm tổng cộng của thẻ cơ hội mình có, như: Điểm công nhận bằng cấp ở Đức, điểm kỹ năng ngôn ngữ, kinh nghiệm chuyên môn, tuổi tác và mối liên hệ với Đức cũng như tiềm năng của người bạn đời hoặc người phối ngẫu đoàn tụ cùng. Để nhận được thẻ cơ hội, phải đạt được ít nhất sáu điểm.

Thẻ cơ hội được cấp tối đa một năm nếu có thể đảm bảo được sinh kế trong thời gian này. Trong thời gian cư trú tìm việc ở Đức, những người này được quyền làm việc thử hoặc làm việc bán thời gian tổng cộng 20 giờ một tuần. Nếu không thể nhận được một chức danh việc làm khác theo Chương 4, Điều §18 đến điều §21 của Luật cư trú, nhưng vẫn có công ti mời làm việc đủ điều kiện, thẻ cơ hội có thể được gia hạn thêm hai năm nữa.

PHẦN KẾT

Quy định dành riêng cho nhập cư lao động từ các nước Tây Balkan

Quy định Tây Balkan mở ra khả năng tiếp cận thị trường lao động ở Đức cho công dân các nước Tây Balkan, gồm: Albania, Bosnia, Herzegovina, Kosovo, Montenegro, Bắc Macedonia và Serbia cho bất kỳ loại công việc nào trong các ngành nghề không nằm trong quy định chung. Quy định trước đây có thời hạn đến cuối năm 2023. Với nghị định về phát triển hơn nữa nhập cư lao động chuyên ngành, Quy định Tây Balkan sẽ được gia hạn vô thời hạn. Từ mùa hè năm 2024, hạn ngạch hàng năm sẽ là 50.000 lao động nhập cư được phê duyệt từ Cơ quan Việc làm Liên bang.

Lao động chuyên ngành phải làm những thủ tục gì để có thể nhập cư vào Đức làm việc

Bằng cấp nước ngoài được công nhận

Điều quan trọng là phải có bằng cấp chuyên môn được công nhận hoặc có khả năng được công nhận. Thông thường bằng cấp có thể được công nhận ở Đức, nếu quá trình đào tạo kéo dài ít nhất hai năm và được nhà nước nơi mình học công nhận. Trong một số trường hợp, bằng đó đòi hỏi phải có thời gian tối thiểu đào tạo thực hành.

Đa số trường hợp, lao động nhập cư phải nộp đơn xin công nhận bằng cấp nước ngoài của mình trước khi vào Đức. Trong một số trường hợp, đơn xin công nhận bằng cấp có thể được thực hiện sau khi vào Đức.

Tư vấn

Lao động nhập cư có thể nhận được tư vấn cá nhân về thủ tục công nhận

Kiến thức ngôn ngữ

Cần phải có chứng chỉ về kiến thức tiếng Đức, đặc biệt khi nhập cảnh để tìm nơi học nghề hoặc học đại học, cũng như đối với một số mục đích cư trú khác. Có thể tìm thêm thông tin về các cơ hội học tiếng Đức theo đường Link (bằng tiếng Đức) => [Deutsch Lernen - Học tiếng Đức](#).

- Kiến thức về tiếng Đức là điều kiện tiên quyết để có thể xin visa: Theo đó, cần có chứng chỉ tiếng Đức B2 để được cấp visa sang Đức tìm nơi học nghề ở Đức. Cần chứng chỉ tiếng Đức ở cấp độ B1 để được cấp thị thực nhập học một trường đào tạo nghề nhất định ở Đức, xem đường Link bằng tiếng Đức => [Visums zum Absolvieren einer Berufsausbildung](#).

- Đối với thị thực để sang Đức làm việc theo diện chuyển đổi bằng cấp chuyên môn, chỉ cần chứng chỉ tiếng Đức A 2, có thêm xem đường Link bằng tiếng Đức => [Visum zur Anerkennung ausländischer Berufsqualifikationen.](#)

Nơi liên hệ xin thị thực nhập cảnh và cư trú

Nếu đang ở trong nước, cơ quan đại diện ngoại giao Đức ở nước ngoài chịu trách nhiệm cấp thị thực cần thiết. Nếu đang sống ở Đức, phải liên hệ với Sở Ngoại kiều tại nơi mình cư trú.

Là một nhà tuyển dụng lao động, tuyển sinh nước ngoài, hay công ti ở Đức cần nhân lực nước ngoài, có thể tìm thông tin ở đâu?

Tùy thuộc vào công việc định thuê lao động chuyên ngành nước ngoài hay cần tìm học sinh học nghề nhập học, cũng như tùy thuộc vào quốc gia cung cấp nhân lực đó, có nhiều khía cạnh khác nhau cần xem xét. Có thể xem hướng dẫn theo đường Link => [Quick-Checks für Arbeitgeber – Hướng dẫn dành cho nhà tuyển dụng.](#)

Những thông tin cụ thể

- Là nhà tuyển dụng, với bất kỳ câu hỏi, đề xuất hoặc tìm kiếm sự hỗ trợ trong việc tuyển dụng lao động chuyên ngành ở nước ngoài, đều có thể tìm kiếm thông tin theo đường Link tiếng Đức => [Arbeiten und Leben in Deutschland - Làm việc và sinh sống tại Đức.](#)

- Các dự án tuyển dụng lao động có tay nghề: Có thể tìm hiểu theo đường Link bằng tiếng Đức => [Aktuelle Projekte zur Fachkräftegewinnung](#) - Các dự án tuyển dụng lao động lành nghề hiện nay.

Xem thêm:

=> [Bộ đề, đáp án kiểm tra nhập quốc tịch Einbürgerungstest song ngữ.](#)

TS Nguyễn Sỹ Phương